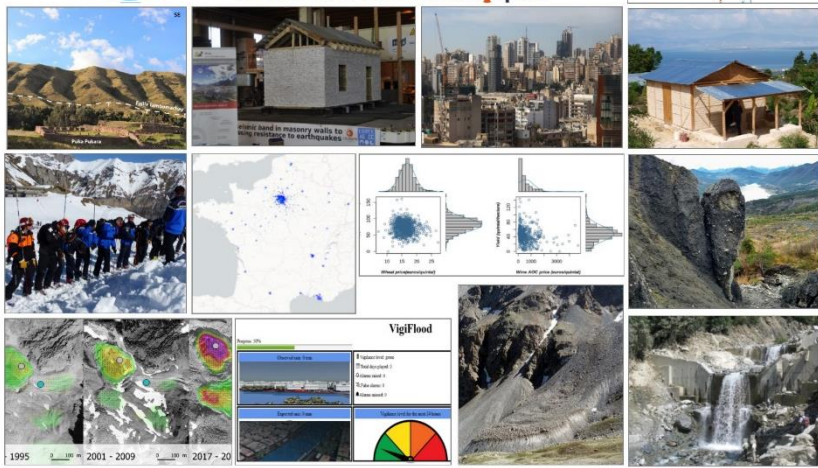
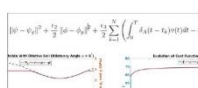




Risk Cross Disciplinary Project
Université Grenoble Alpes



Voici la seconde newsletter du CDP Risk. Elle souhaite mettre en lumière l'activité et la dynamique de la communauté Risques de l'Université Grenoble Alpes pour une meilleure connaissance de ce qui se passe dans et autour de notre communauté. Cette newsletter est la vôtre, faites-nous parvenir vos informations (événement, publications, projets acceptés, soutenances de thèse Risques, nouvelles arrivées, distinctions...). Nous les relayerons sur notre site risk.univ-grenoble-alpes.fr et chaque trimestre sur ce support.

Newsletter #2 - Juillet 2021 - risk.univ-grenoble-alpes.fr
L'actualité de la recherche sur les risques à l'Université Grenoble Alpes

CDP RISK / Actualités



CDP RISK / Spring School 2021 Simulation and Crisis Management



Des pistes à suivre

Les participants ont manifesté leur intérêt pour les sujets suivants :

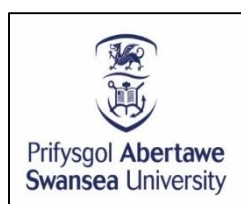
- Exemples de simulations de ce type sur le terrain (hors labo) ;
- Présentation d'approches sur l'évaluation et l'atténuation des effets de crise ;
- Usages des résultats issus des SHS par des gestionnaires de risques ;
- La notion de résilience communautaire ;
- Gestion des risques liés aux catastrophes et gestion des risques du quotidien : complémentarité, opposition, convergence, un équilibre à trouver ?

L'école de printemps du CDP Risk s'est déroulée à distance les 7 et 8 avril 2021. Des intervenants de différents horizons sont venus partager leur expérience sur la simulation de crise : Marc Vuillet (Ecole d'Ingénieurs de la Ville de Paris) sur la gestion de crise inondation à la ville de Paris avec le projet de recherche RGC4 ; Elise Beck (Laboratoire PACTE, UGA) a présenté son outil immersif « Sain et Sauf » pour sensibiliser et évaluer l'impact de l'information préventive sur les risques naturels ; Bruno Ciry est revenu sur les exercices de simulations de crise de la Préfecture de l'Isère, Christelle Casse (Université de Lyon) a exposé ses méthodes ergonomiques pour simuler une situation de crise ; Odile Plattard (Laboratoire Pacte, UGA) a présenté le modèle de simulation STEP (Earthquake Tsunami Evacuation), Julie Dugdale (LIG/UGA), Elise Beck (Pacte/UGA) et Carole Adam (LIG/UGA) ont évoqué les possibilités de simulation des modèles multi-agents. La dernière session a accueilli les doctorants du CDP Risk travaillant sur des outils de simulation : Mina Alipour avec le jeu de rôle Vigiflood conçu pour accompagner le management d'urgence ; Rouba Iskandar avec son outil de simulation multi-agent ; Aurélie Peillon qui a accompagné un exercice de gestion d'avalanche de la Préfecture de Grenoble et construit une méthodologie d'autoconfrontation pour améliorer le travail collectif et produire des connaissances sur les besoins matériels et techniques soutenant la coordination.

Pour revoir ces présentations, contact : sylvie.perrier@univ-grenoble-alpes.fr

à noter

Lors de cet événement, les workshops sur outil de simulation prévus en salle à l'Université Grenoble Alpes ont été reportés en raison des contraintes sanitaires. Les nouvelles dates retenues sont le jeudi 14 & vendredi 15 octobre 2021. Inscriptions gratuites sur le site risk.univ-grenoble-alpes.fr en septembre 2021



CDP RISK / Partenariat Résilience UGA/Swansea University

Dans le cadre du renforcement des liens scientifiques avec l'Université de Swansea, un premier atelier virtuel s'est déroulé le 6 mai 2021. Son objectif était d'explorer les possibilités de collaboration de recherche dans le cadre du thème stratégique "Résilience". Une cartographie des compétences et des intérêts pour les thèmes des deux campus a été réalisée. Plus de 120 chercheurs ont été identifiés dans tous les domaines académiques des deux institutions. Un recensement des appels Horizon Europe pour toutes les mentions et appels liés à la "Résilience" a été mené : le thème est mentionné plus de 700 fois et plus de 100 appels potentiels majeurs ont été identifiés.

Portage UGA : Céline Cholez (Pacte)



CDP RISK / Graduate School RISK 2021 – M1

La Graduate School thématique Risk ouvrira ses portes en septembre 2021 pour les étudiants de M1 qui souhaitent acquérir des compétences dans le domaine de la gestion des risques en complément de leur cursus (6 crédits). Pour cette première année, il est proposé un séminaire d'introduction pour acquérir vocabulaire et outils communs sur les risques naturels, financiers et industriels, avec des visites de sites. Cette première année sera ouverte sur une expérience de recherche sur la modélisation, l'analyse, l'évaluation ou la prise de décision dans le domaine des risques. Les projets seront menés en binômes d'étudiants aux compétences complémentaires, encadrés au sein du laboratoire par un chercheur en charge du projet tutoré.

Complément d'information : cecile.cornou@univ-grenoble-alpes.fr

CDP RISK/ Partenariat 2021 Casemate de Grenoble (Grenoble-Alpes-Métropole)



La Casemate/Echosciences est un centre de culture scientifique à Grenoble. Le programme 2021 porte sur les sciences de la Terre et met à l'honneur géologie, étude des sols, formation et évolution des paysages, risques naturels, géographie, glaciers, montagnes, rivières, lacs, mers et océans, courants atmosphériques et océaniques... Un relais d'information est en place avec le CDP Risk et plusieurs chercheurs de l'Université Grenoble Alpes, associés au projet, sont venus présenter et répondre aux questions sur leurs travaux :

. **Aurélié Peillon** (doctorante CDP RISK – Pacte), *Qu'est-ce qu'un risque ? Comment réagissons-nous face à lui ? Comment mieux nous adapter au risque ?* Entretien de clôture de la *Semaine de tous les risques* - 26 février 2021

[Revoir](#)

. **Laurence Audin**, sismology (ISTerre) & **Céline Cholez**, sociologie (Pacte), Entretien *Echos de sciences #8* - 27 mars 2021

[Revoir](#)

CDP RISK / Doctorants

La dernière année pour les doctorants des thèses co-portées du CDP Risk est en cours. La crise sanitaire a largement impacté le parcours des doctorants, particulièrement certaines thèses de terrain ; et les équipes de recherche ont parfois dû adapter les sujets. Des financements ont également été prioritaires pour prolonger les contrats doctoraux qui le nécessitaient. Malgré tout, le calendrier des soutenances s'étoffe peu à peu.

Nom	Titre thèse	encadrement	Date de soutenance
CHAHROUR Nour	Deterioration modelling and performance assessment of protection systems /structures against natural risks: application to monitoring and preventive maintenance of torrent check dams.	Jean-Marc Tacnet (INRAE) Christophe Berenguer (Gipsa-Lab)	25 octobre 2021
YADAV Santosh	Horizontal seismic band in masonry wall: characterization, behavior and modelling to improve housing resilience to earthquake.	Yannick Sieffert (3SR) , Philippe Garnier (AE&CC)	Décembre 2021
CUSICANQUI Diego	Emerging risks related to the 'dark side' of the Alpine cryosphere.	Antoine Rabatel (IGE), Xavier Bodin (EDYTEM)	10/20 décembre 2021
MISHRA Mohit Mehendra	Modeling and information reconstruction from heterogeneous data in the context of gravitational hazards – Application to Harmalière's landslide.	Gildas Besançon (GIPSA-lab), Guillaume Chambon (IRSTEA), Laurent Baillet (ISTerre)	Janvier/février 2022
BOUSEBATA Meryem	Bayesian estimation of extreme risk measures: Implication for the insurance of natural disasters.	Stéphane Girard (INRIA) Geoffroy Enjolras (IAE)	Janvier/février 2022

COMBEY Andy	Archeoseismology by the joint approaches of Seismic hazards and Risk Estimation, Prehistorical sites in seismic settings and Architectural Resilience of archeological remains.	Laurence Audin (ISTerre) David Gandreau (AE&CC)	Mars 2022
ALIPOUR Mina	The dynamic adaptation of Human–Computer Interfaces to a user's personal, contextual and behavioral responsiveness and decision-making in a natural risks program.	Sophie Dupuy-Chessa (LIG) Eline Jongmans (CERAG)	Mars 2022
HAGL Maria	Testimonies, perception and management of landslides hazards.	Rémi Kouabénan (LIP), Denis Jongmans (ISTerre)	29 avril 2022
ISKANDAR Rouba	An integrated seismic risk modelling approach including human behaviour.	Elise Beck (PACTE) Cécile Cornou (ISTerre)	Février/avril 2022
PEILLON Aurélie	Coordination of action between heterogeneous stakeholders in management of crisis.	Sandrine Caroly (PACTE) Yann Laurillau (LIG)	Avril 2022
RAKOTONIRINA Harisoa Mampionona Julpheli	Understanding the relevance and impact of CDP approach in post-disaster reconstruction projects: the case of ReparH ANR project after the earthquake of Port-au-Prince.	Thierry Joffroy (AE&CC), Laurent Daudeville (3SR)	2022




Mampionona Rakotonirina, doctorante CDP Risk Un terrain en Haïti suspendu aux conditions sanitaires... et politiques.

Voilà une année que Mampionona attendait de pouvoir partir quelques semaines en Haïti finaliser son travail de terrain pour son sujet *Pertinence et impacts d'une approche interdisciplinaire dans les projets de reconstruction post-catastrophe : cas du projet ANR ReparH après le séisme de 2010 en Haïti*. Elle a finalement pu s'envoler vers l'île du 15 mai au 9 juin 2021. Sa mission a été solidement préparée et encadrée par l'unité de recherche AE&CC, l'association CRATERRE, les partenaires haïtiens (ATProCoM, ATECO, ACAPE) et la cellule de gestion IDEX pour garantir sa sécurité. Cette mission de terrain lui a permis d'obtenir les données utiles à la préparation de sa thèse et de mieux comprendre les réalités du contexte des sociétés haïtiennes et des interventions d'urgence, de réhabilitation et de développement.

Retrouvez toute l'actualité de nos doctorants sur le site risk.univ-grenoble-alpes.fr

CDP RISK / Replay

 **5^{ème} journée d'étude, Usages et informalités dans les espaces ouverts métropolitains en Méditerranée - Grenoble-Beyrouth - 31 mars 2021** Ce séminaire porte sur l'informalité des usages dans les espaces ouverts urbains et périurbains, comme les usages des trames vertes et bleues, l'habitat spontané, les activités agricoles temporaires, le réinvestissement citoyen d'espaces abandonnés ou en attente de réaffectation. Ces usages informels reposent sur des représentations de la nature et de l'urbain, à documenter.

Ce séminaire s'inscrit dans le programme scientifique de l'EFR « Métropoles : crises et mutations dans l'espace euro-méditerranéen » (2017-2021), au sein de l'axe 4 sur la confrontation des normes et des usages dans les espaces ouverts métropolitains méditerranéens. Soutien : PACTE, EFR, IFPO et INRAE, département ACT. Organisation Grenoble/Beyrouth : Stéphane Cartier (CNRS et conseil scientifique du GDRI O'Life), Coline PERRIN & Christophe SOULARD (INRAE)

[A revoir](#)

- ▶ **Résilience et adaptation : comment se préparer aux catastrophes naturelles de demain ? Webinaire Les rendez-vous de l'expertise, proposés par Expertise France – 22 avril 2021** Conférences-débats dédiés aux questions de coopération technique internationale et d'aide publique au développement en faisant dialoguer différents acteurs – institutions, acteurs publics, ONG et entreprises – autour d'enjeux de développement couvrant les champs d'action de l'agence.
[A revoir](#)
- ▶ **Premiers résultats de l'enquête "comportements" post-explosion de Beyrouth, Behavioral response to a rapid onset disaster : the case of the 4th of August 2020 Beirut, Lebanon, port explosions, par Rouba Iskandar, Seismologic Society of America, annual meeting – 19 au 23 avril 2021**
[A revoir](#)
- ▶ **Perception des risques et prévention, par Remi Kouabenan (Laboratoire Interuniversitaire de Psychologie, Université Grenoble Alpes) – 7 mai 2021 - Webinaire CDP Risk**
[Accéder au support](#)
- ▶ **La résilience des activités économiques face aux risques majeurs, par Sandra Decelle-Lamothe (Agence Edel) - Webinar AFPCN - 19 mai 2021** Le Webinar a abordé plus précisément la phase préalable au choc brutal (l'annonce de la crise mondiale au travers des dysfonctionnements déjà identifiées dans la gestion des catastrophes naturelles et la difficulté des acteurs à s'engager par la suite dans la résilience).
[A revoir](#)
- ▶ **Impacts du permafrost sur les infrastructures de montagne, workshop I-RISK en partenariat avec le PARN et le Cluster Montagne - 27 mai 2021** Etudes de cas et retours d'expérience, prévoir et anticiper (auscultation/modélisation), construire en présence de permafrost, pathologies et réhabilitation.
[A revoir](#)
- ▶ **Multicriteria decision support in a context of imperfect information for the management and assessment of natural risks, par Jean-Marc Tacnet, INRAE - Series of short webinars CDP Risk #1 – 21 juin 2021**
[Accéder au support](#)
- ▶ **Mieux construire face au risque d'inondation. Etat des lieux et perspectives, par Guillaume Causse et Edwina Ebner, (ENTPE) - webinaire AFPCN – 30 juin 2021**
[Réécouter](#)
- ▶ **Colloque CoRESTART Les territoires de Montagne face aux risques et aux changements climatiques : Enjeux, approches et perspectives - 6-8 juillet 2021.** L'événement est organisé à l'issue du projet européen (FEDER-POIA) CoRESTART 2017-2021 (Co-construire la résilience des territoires alpins face aux risques dits naturels, dans un contexte de changement climatique), projet partenarial conduit avec des territoires communaux.
[A revoir](#)

Les infos de la communauté Risques



Sain et Sauf ?, un dispositif théâtral d'analyse scientifique des comportements

Réalisé par Claire Revol et Maëlle Banton, dans le cadre du projet I2PRI porté par Elise Beck (Pacte), le film *Dans l'alcôve* présente les résultats de l'enquête réalisée en 2019 sur 6 communes de la région grenobloise et des Hautes-Alpes avec environ 200 participant.e.s . Ils ont ainsi participé à un protocole alternatif d'évaluation de l'information préventive sur les risques naturels *Sain*

et Sauf ? qui comprend un spectacle interactif pour un spectateur ou une spectatrice, mis en scène et joué par le comédien Pascal Servet. Le film comporte également une partie documentaire qui présente ce protocole et ses résultats. Un projet réalisé avec le soutien des fonds FEDER du Programme Opérationnel Interrégional Alpin et le support de l'atelier vidéo de l'équipe Environnements du laboratoire Pacte.

[Voir le film](#)

ClimaSTORY : une animation collective pour anticiper le changement climatique



Laurence Monnet, de l'agence AURA Energie, a présenté au Colloque CoRESTART le 6 juillet 2021, le dispositif ClimaSTORY®. Il s'agit d'un support ludique d'animation collective créé par AURA-EE en 2019. Il a été enrichi grâce aux contributions de nombreux partenaires. Conçu pour une utilisation par tous types d'acteurs des territoires, le support propose de considérer un territoire fictif sous l'angle du changement climatique et des solutions d'adaptation pour 5 thèmes d'activités économiques : agriculture et forêt ; industrie ; tourisme, commerce et artisanat ; sécurité et santé et aménagement ; gestion des ressources et de la biodiversité. Mis en

situation, les participants choisissent ensemble les solutions les plus pertinentes au regard des spécificités de ce territoire. C'est un support adapté pour sensibiliser les personnes à l'adaptation au changement climatique. Il représente également un excellent moyen d'initier un travail interservices en mode projet. Enfin, il offre l'opportunité, pour une équipe avertie, de se décentrer et d'envisager son activité sous un angle nouveau.

Des formations d'animateurs sur cet outil sont prévues en septembre 2021.

[En savoir plus](#)

CALENDRIER / Juillet - Novembre 2021

JUILLET 2021

6-8 juillet Colloque CoRestart "Les territoires de Montagne face aux risques et aux changements climatiques : enjeux, approches et perspectives". Confronter les recherches liées à la transition des territoires de montagne dans un triple contexte : changement climatique, participation citoyenne et baisse des dotations aux collectivités locales.

[Information et inscription](#)

25-31 juillet Atelier d'architecture en montagne à Breil-sur-Roya, Centres anciens : vers une architecture de résistance, quel projet pour le centre ancien de Breil-sur-Roya ?

Organisé par des enseignants chercheurs de l'Ecole d'Architecture de Marseille, cet atelier s'inscrit dans le cadre d'une recherche sur les centres anciens, financée par la Caisse des Dépôts et Consignation.

Il est ouvert aux étudiants de master, doctorants et jeunes professionnels.

Informations : [mjo.serre\(at\)gmail.com](mailto:mjo.serre(at)gmail.com)

AOÛT 2021

23-27 août Workshop Climate Change and Mountain Risks in the European Alps – from Recognition to Management, organisé par l'Université de Genève, avec l'Université Libre de Bolzano, University of Graz et WSL, in Saas-Fee, Switzerland.

[Programme et inscription](#)

SEPTEMBRE 2021

19-23 sept 31st European Safety and Reliability Conference, Angers, France.

ESREL est la conférence internationale annuelle organisée par l'European Safety and Reliability Association (ESRA).

RISK@UGA organise une session spéciale sur le thème "Degradation analysis and modelling for predictive maintenance".

[Programme](#)

28 sept Web-Conférence I-RISK - Méthodes et outils d'optimisation de la gestion de crise.

Méthodes d'amélioration, d'anticipation de la gestion de crise dans le contexte des risques naturels.

Sophie Sauvagnargues, Ecole des Mines d'Alès

& Jean-Marc Tacnet, INRAE

[Inscription gratuite](#)

NOVEMBRE 2021

Journée scientifique de fin de projet CDP Risk/Phase 1

Date à venir

Directeur de publication : Didier Georges

Textes et graphisme : Sylvie Perrier - Photos : DR

CDP Risk@UGA - Université Grenoble Alpes - 621

avenue Centrale - 38400 Saint-Martin-d'Hères

Prochaine parution : Septembre 2021. Infos attendues avant le 15 septembre 2021 pour la newsletter.

Contact : sylvie.perrier@univ-grenoble-alpes.fr. Merci et bel été !

OCTOBRE 2021

14 & 15 oct workshops CDP Risk "Simulation & Crisis Management" (report de la Spring School d'avril 2021)

Jeudi 14 octobre (après-midi)

ATELIER 1 : Springfield : jeu de simulation de conduite de centrale en situation de crise

ATELIER 2 : Exercice sur le risque rocheux

Vendredi 15 octobre (après-midi)

ATELIER 1 : EXOCRISE PCS - IRMa

ATELIER 2 : DECISION TRACE - Jeu de rôle INRAE en simulation d'avalanche

Inscriptions à venir sur risk.univ-grenoble-alpes.fr